

CETTE PLATE-FORME ÉLEVATRICE DE PERSONNES, CONÇUE POUR MANŒVRER DANS DES ATELIERS, OU LES ENTREPÔTS INDUSTRIELS.



Ce document est un rappel simplifié pour la conduite d'une plate-forme élévatrice de personnes, et ne doit en aucun cas se substituer à la notice d'instructions demandée par la directive 2006/42/CE annexe 1 § 1.7.4, qui doit être préalablement lue et comprise par l'opérateur et disponible dans le panier de la plate-forme élévatrice. Toutes les instructions et consignes de sécurité décrites dans la notice et non reprises dans ce document doivent être appliquées et respectées. L'opérateur doit avoir reçu une formation adéquate et doit se conformer aux règles en vigueur concernant la circulation au sol.



CARACTÉRISTIQUES TECHNIQUES

MASSE DE LA NACELLE

À vide / (avec roues 18") 7250 kg / (7550 kg)
En charge nominale / (avec roues 18") 7480 kg / (7780 kg)

CAPACITÉ PANIER

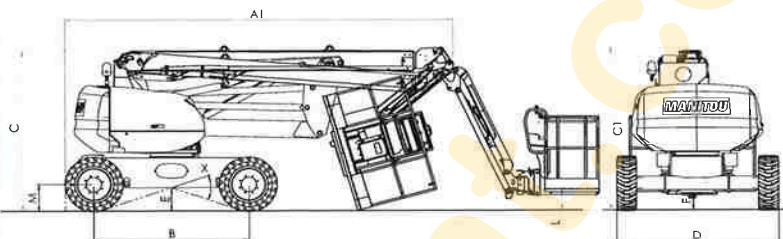
2 personnes intérieur 230 kg
2 personnes extérieur 230 kg

MASSE DE L'ÉQUIPEMENT EMBARQUÉE DANS LE PANIER

2 personnes dans le panier 70 kg

VITESSE

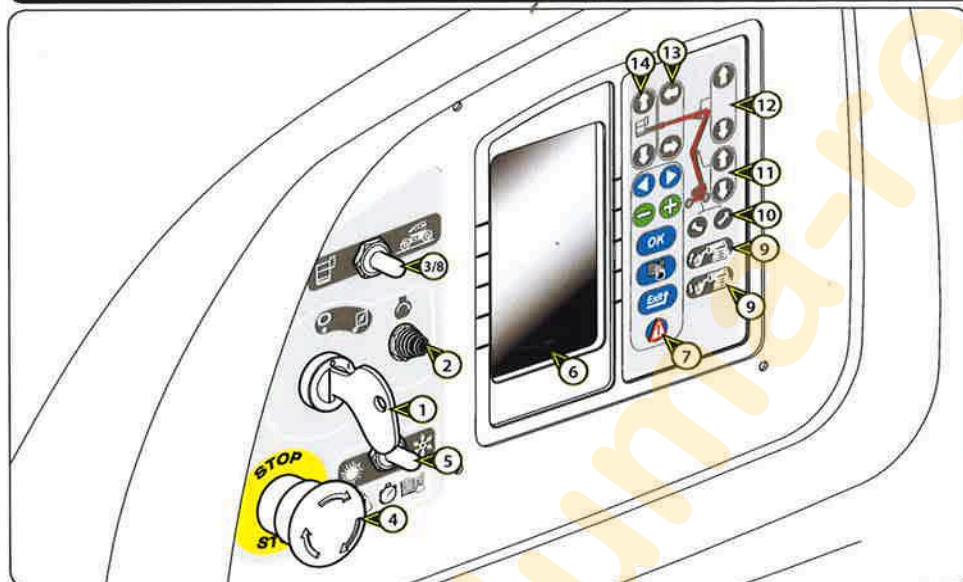
Vitesse de travail 0.8 km/h
Vitesse de transport / (avec roues 18") 6.1 km/h / (7.2 km/h)



DIMENSIONS

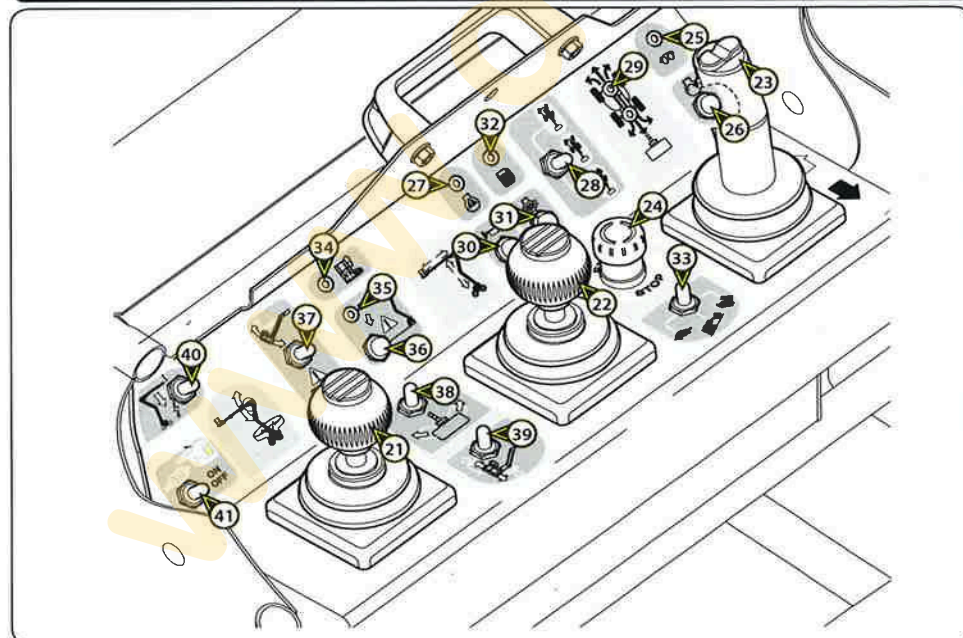
A1 = 5522 mm
B = 2429 mm
C = 2472 mm
C1 = 2610 mm
D = 2298 mm
E = 355 mm
F = 260 mm
L = 316 mm
M = 405 mm
X = 37°

POSTE DE SECOURS ET DE COMMANDE AU SOL



- 1 - CONTACTEUR A CLÉ
- 2 - BOUTON DE DÉMARRAGE
- 3 - CONTACTEUR DE SÉLECTION DES COMMANDES AU SOL OU DANS LA NACELLE
- 4 - ARRÊT D'URGENCE
- 5 - SÉLECTEUR D'AIDE AU DÉMARRAGE MOTEUR
- 6 - ÉCRAN INTERFACE
- 7 - TOUCHE VALIDATION INFORMATION ÉCRAN
- 8 - FONCTION "HOMME MORT"
- 9 - TOUCHE INCLINAISON DU PANIER VERS LE BAS ET VERS LE HAUT
- 10 - TOUCHES ROTATION TOURELLE
- 11 - TOUCHES DE LEVAGE ET DESCENTE DES BRAS INFÉRIEURS
- 12 - TOUCHES DE LEVAGE ET DESCENTE DU BRAS SUPÉRIEUR
- 13 - TOUCHES DE SORTIE ET RENTRÉE TÉLESCOPE
- 14 - TOUCHES DE LEVAGE ET DESCENTE PENDULAIRE

POSTE DE CONTRÔLE ET DE COMMANDE PANIER



- 21 - LEVIER DE COMMANDE DE LEVAGE ET DESCENTE DU BRAS SUPÉRIEUR ET ROTATION TOURELLE
- 22 - LEVIER DE COMMANDE DE LEVAGE ET DESCENTE DES BRAS INFÉRIEURS, SORTIE ET RENTRÉE TÉLESCOPE
- 23 - LEVIER DE COMMANDE DU DÉPLACEMENT AVANT/ARRIÈRE ET DIRECTION GAUCHE/DROITE DE LA NACELLE
- 24 - ARRÊT D'URGENCE
- 25 - VOYANT "PRÉCHAUFFAGE"
- 26 - BOUTON DE COMMANDE DE DÉMARRAGE
- 27 - VOYANT "DÉFAUT MOTEUR"
- 28 - SÉLECTEUR MODE DE DIRECTIONS
- 29 - LEDS D'ALIGNEMENT DES PONTS
- 30 - BOUTON DE COMMANDE AVERTISSEUR SONORE
- 31 - BOUTON DE COMMANDE BLOCAGE DIFFÉRENTIEL
- 32 - INDICATEUR DE NIVEAU BAS CARBURANT
- 33 - CONTACTEUR DE SÉLECTION VITESSE TRANSLATION
- 34 - VOYANT "SURCHARGE"
- 35 - VOYANT "DÉVERS"
- 36 - BOUTON "UTILISATION EN DÉVERS"
- 37 - CONTACTEUR INCLINAISON PANIER
- 38 - CONTACTEUR DE ROTATION PANIER
- 39 - CONTACTEUR PENDULAIRE DU PANIER
- 40 - BOUTON "POMPE DE SECOURS"
- 41 - BOUTON D'ACTIVATION GÉNÉRATRICE (OPTION)



Ce document est un rappel simplifié pour la conduite d'une plate-forme élévatrice de personnes, et ne doit en aucun cas se substituer à la notice d'instructions demandée par la directive 2006/42/CE annexe 1 § 1.7.4, qui doit être préalablement lue et comprise par l'opérateur et disponible dans le panier de la plate-forme élévatrice. Toutes les instructions et consignes de sécurité décrites dans la notice et non reprises dans ce document doivent être appliquées et respectées. L'opérateur doit avoir reçu une formation adéquate et doit se conformer aux règles en vigueur concernant la circulation au sol.

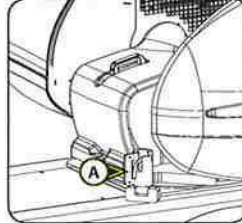


ÉVOLUTION DE LA PLATE-FORME



- Avant utilisation de la plate-forme vérifier l'état du sol ainsi que les surfaces d'appui.
- Dans le cas où la vitesse du vent est supérieure à 45km/h, ne pas utiliser la plate-forme élévatrice.
- Ne pas oublier de baliser toute la zone d'évolution de la nacelle.

BLOCAGE DE ROTATION TOURELLE



Cette broche (A) doit être utilisée lorsque la nacelle est transportée par camion ou par un autre moyen de transport (train, etc.), pour bloquer la rotation de la tourelle.

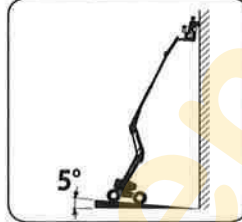
⚠ Ne pas oublier de l'enlever lors de l'utilisation de la nacelle.

RISQUE ÉLECTRIQUE



⚠ Ne pas se déplacer ou travailler à proximité de toutes sources électriques.

DÉVERS ET SURCHARGE



Dévers ou pente maximum autorisé: 5°

Lorsque le dévers maximum autorisé est atteint, un vibreur sonore retentit de façon intermittente.

Surcharge :

En cas de surcharge dans le panier, un vibreur sonore retentit de façon continue.

PROCÉDURE D'URGENCE

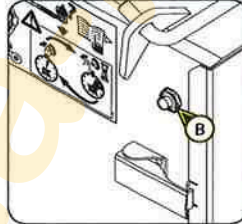


Dans le cas où l'utilisateur serait pris d'un malaise ou se trouverait dans l'incapacité de manœuvrer, la personne se trouvant au sol peut reprendre les commandes de la nacelle, en suivant les instructions suivantes:

- Basculer le contacteur 2 sur la position A. Son relâchement ne permet pas d'activer les mouvements (homme mort).
- Procéder à la descente du panier à l'aide des commandes.

⚠ Attention aux constructions ou aux objets pouvant se trouver sous le panier.

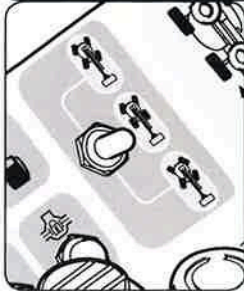
POMPE DE SECOURS



Ce bouton (B) permet d'effectuer tous les mouvements du panier afin de permettre un retour au sol en cas de panne.

⚠ A utiliser uniquement en cas de panne du moteur thermique ou du système électrique.

SÉLECTION DE DIRECTION



⚠ NE JAMAIS CHANGER DE MODE DE DIRECTION EN ROULANT.

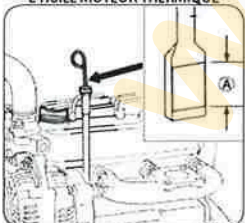
Roues avant et arrière directrices dans le même sens (déplacement latéral).

Roues avant directrices (circulation routière).

Roues avant et arrière directrices dans le sens contraire (braquage court).

MAINTENANCE JOURNALIÈRE

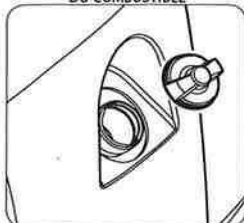
CONTRÔLER LE NIVEAU DE L'HUILE MOTEUR THERMIQUE



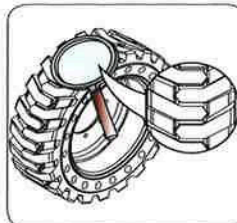
CONTRÔLER LE NIVEAU DU LIQUIDE DE REFRIGÉRISEMENT



CONTRÔLER LE NIVEAU DU COMBUSTIBLE



CONTRÔLER L'ÉTAT DES ROUES



CONTRÔLER LE NIVEAU DE L'HUILE HYDRAULIQUE



CONTRÔLER L'ÉTAT DES SOUFFLETS DES MANIPULATEURS

